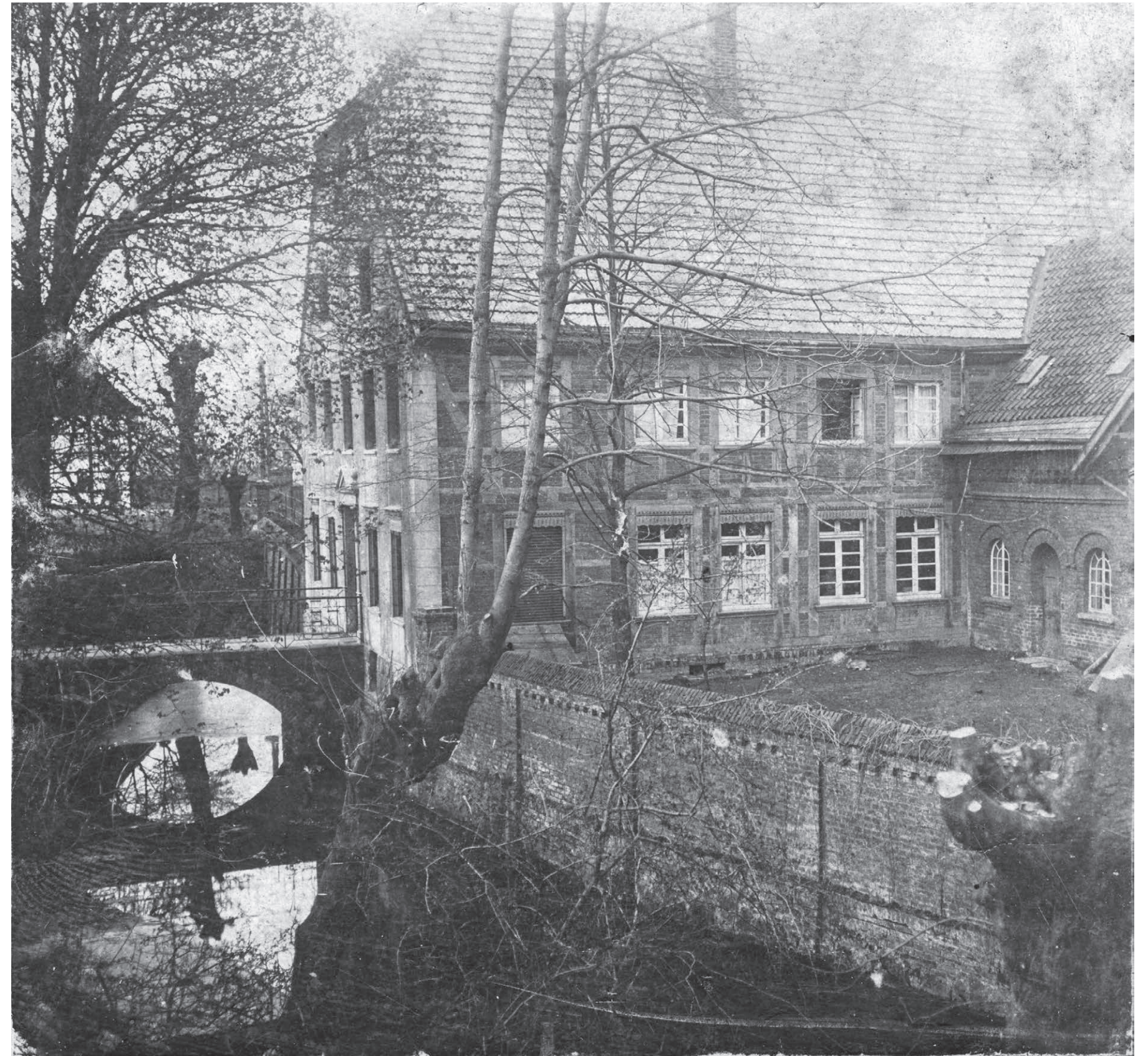


GRÄFTENHOF EHLING

Bedeutende westfälische Hofanlage: Der Hof der Familie Ehling, abgabepflichtig gegenüber dem Damenstift Essen, gehört zu den ältesten Anlagen in Suderwich (**13. Jh.** urkundliche Ersterwähnung). Familienmitglieder prägten als Kirchenmeister an St. Johannes (15. – 18. Jh.) oder Gemeindevorsteher (19./20 Jh.) die Suderwicher Ortsgeschichte.

Das Gutswohnhaus wurde **1836** als Fachwerkhaus um das Doppelte vergrößert und mit einem Natursteinquadersockel zur Gräfte abgegrenzt. **1904** ließ Franziska Ehling (1848 – 1926) es mit jugendstil-klassizistischen Elementen verputzen. Die Hofanlage mit Wassergraben, Brücke und Hofkreuz (1904) umfasst zudem das 1904 in Ziegelsteinbauweise reich gegliedert errichtete Wirtschaftsgebäude (Schweine-, Kuhstall, Futterküche) und den Verbindungstrakt (Waschküche, Backraum). Träger von Hof und moderner Seniorenwohnanlage ist heute die Otilie-Ehling-Stiftung.



Gräftenansicht um 1904

Foto: Otilie-Ehling-Stiftung